

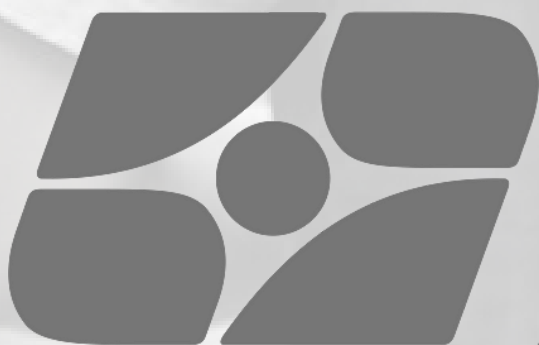
SIMULADO AMOSTRA

IBGE

Supervisor de Coleta e Qualidade



IBGE
Instituto Brasileiro de Geografia e Estatística



PROVA OBJETIVA

Língua Portuguesa

Texto I (Questões 01 a 07)

Durante toda a minha vida lidei mal com as demonstrações públicas de sofrimento. Sempre que tive que enfrentá-las, experimentei a inquietante sensação de que meu cérebro bloqueava a sensibilidade, inclusive em relação a mim mesmo. Lembro-me de que, quando minha mãe morreu no hospital, meu pai se jogou sobre seu corpo sem vida e começou a gritar. Sabia que ele a amara durante toda a sua vida de forma muito sincera, e eu mesmo estava tão aturdido pela dor que mal conseguia articular uma palavra, mas, mesmo assim, não pude evitar de sentir que toda a cena era extraordinariamente falsa, e aquilo me perturbou quase mais do que a morte em si. Logo parei de sentir, o quarto me pareceu maior e vazio, e na metade desse espaço pensei que todos nós tínhamos ficado rígidos como estátuas. A única coisa que eu era capaz de me repetir, sem parar, era: “Boa atuação, papai, que boa atuação, papai...”.

Quando vi aquela mulher gritando na praça, tive uma sensação parecida. O cabelo desgrenhado, as duas garotas quase adolescentes, os claros sinais de embriaguez... havia algo tão obsceno nela que nem sequer fiquei escandalizado com minha ausência de compaixão. Eu a olhava da janela do meu escritório como se a distância que nos separasse fosse cósmica. Ela gritava, e seus gritos não faziam sentido. Insultava alternadamente o prefeito e Camilo Ortiz, que deveria estar escutando tudo de sua cela. Eu me sentei e continuei trabalhando. A mulher se calou. Houve um silêncio inesperado e então começou a gritar de novo, mas de forma muito diferente: “Foram as crianças! Foram as crianças!”.

Andrés Barba

01. O primeiro parágrafo apresenta uma digressão por meio da qual o narrador apresenta um registro de sua memória. Segundo o texto, a mudança brusca de comportamento, registrada em “Logo parei de sentir”, deveu-se:

- A à dificuldade inata de demonstrar sua tristeza publicamente.
- B à percepção pessoal de que a postura do pai era falsa
- C à revolta pela perda da mãe de forma tão precoce.
- D ao fato de o pai ter sempre tratado a mulher com falsidade.

E ao avanço de sua indiferença em relação à dor do outro.

02. O sentido de um texto é construído também pelas relações que são estabelecidas entre suas partes. Dessa forma, pode-se afirmar que a situação apresentada no segundo parágrafo estabelece com a do primeiro uma relação de:

- A comparação.
- B contraste.
- C anulação.
- D sobreposição.
- E indagação.

03. Em “lidei mal com as demonstrações públicas de sofrimento” (1º§), o vocábulo destacado, além de provocar dúvidas em relação à grafia, também pode gerar confusão quanto à sua classificação morfológica. Para evitar o erro, é preciso considerar que ele pertence a uma classe de palavras que:

- A se refere a um substantivo, expressando característica.
- B concorda em número e grau com o verbo a que se refere.
- C substitui um termo já empregado anteriormente.
- D acompanha o verbo, indicando uma circunstância.
- E estabelece noção de tempo, situando a ação verbal.

04. No contexto em que se encontram, considere o emprego dos pronomes destacados em “meu pai se jogou sobre seu corpo sem vida e começou a gritar” (1º§). É correto afirmar que possuem como referente, respectivamente:

- A pai e pai.
- B mãe e leitor.
- C pai e leitor.
- D mãe e pai.
- E pai e mãe

05. Na passagem “e eu mesmo estava tão aturdido pela dor que mal conseguia articular uma palavra” (1º§), percebe-se que, em relação ao anterior, o trecho em destaque expressa um valor semântico de:

- A consequência.
- B concessão.
- C finalidade.

- D causa.
- E proporcionalidade.

06. Ao empregar o pronome demonstrativo em “Quando vi aquela mulher gritando na praça” (2º§), o narrador revela:

- A retomada de uma personagem já citada.
- B referência à proximidade temporal entre eles.
- C tratamento cerimonioso concedido à mulher.
- D distanciamento físico entre ele e a mulher.
- E proximidade afetiva da referida mulher.

07. No segundo período do segundo parágrafo, o narrador apresenta ao leitor uma imagem visual da mulher por meio de uma sequência:

- A argumentativa e objetiva.
- B descritiva e subjetiva.
- C expositiva e objetiva.
- D injuntiva e subjetiva.
- E narrativa e objetiva.

Texto II (Questões 08 a 12)

O câncer de mama é o segundo mais comum no mundo. E os dados sobre essa doença são contrastantes: enquanto ela é uma das principais causas de morte de mulheres, também é o tipo de câncer com a maior taxa de cura. O que separa um resultado de outro é, naturalmente, o diagnóstico precoce.

Hoje, o autoexame das mamas e a mamografia são prevenções efetivas, que buscam pequenos nódulos indicativos do início do problema. Agora, porém, médicos querem tornar o diagnóstico mais simples, prático e preciso: segundo um estudo da Faculdade de Medicina da Universidade de Nottingham, na Inglaterra, um exame de sangue poderia detectar um câncer de mama 5 anos antes de aparecerem os sinais detectados pelos exames atuais.

A lógica do estudo foi não focar nas concentrações de células cancerígenas, que são justamente o que causam o nódulo, mas sim nos antígenos produzidos por elas. Antígeno, vale lembrar, é toda substância que desencadeia uma resposta imune do organismo, ativando nosso sistema de defesa.

A hipótese dos pesquisadores era a de que as células cancerígenas, desde quando são muito poucas, já produzem proteínas que agem como antígenos. Detectar no sangue os anticorpos desencadeados por esses antígenos seria uma forma mais prática de detectar o câncer de mama em estágio inicial.

Para testar essa hipótese, a equipe coletou amostras de sangue de 90 pacientes recém-diagnosticados com câncer de mama e 90 amostras de pacientes sem o problema, para servir como grupo de controle.

Super/Abril

08. De acordo com a interpretação do texto, assinale a alternativa correta.

- A A estratégia de iniciar o texto apresentando o câncer de mama como o segundo mais comum do mundo, para logo em seguida apresentar o tipo de câncer mais comum do mundo, tem a intenção de informar e, ao mesmo tempo, chocar o leitor.
- B Ao gerar curiosidade no leitor sobre qual é o tipo de câncer mais fatal na população mundial, o texto expõe o contraste entre esses dois tipos de câncer.
- C O texto gera uma relação de proporção necessária: quanto maior a chance de cura da doença maior o número de vítimas fatais.
- D O diagnóstico precoce separa o câncer de mama - segundo tipo de câncer mais comum no mundo - do tipo de câncer mais comum no mundo.
- E Os antígenos produzidos pelo organismo poderiam, segundo um estudo, ser identificados por exames de sangue, otimizando o diagnóstico do câncer em relação a outros exames existentes.

09. De acordo com a leitura atenta do texto, leia as afirmativas abaixo.

- I. Os exames de mamografia e os autoexames de mama, apesar de serem efetivos na identificação dos tumores cancerígenos, tendem a se tornar obsoletos com as novas técnicas propostas.**
- II. Agora, um exame sanguíneo já pode detectar, com certeza, o tumor 5 anos antes do tempo em que seria detectado pelos exames atuais, tornando-os obsoletos.**
- III. O cuidado do autor do texto em definir “Antígenos” deve-se ao fato de que é necessário explicar os termos médicos, já que a publicação foi realizada para o público especializado em medicina.**

Assinale a alternativa correta.

- A Apenas a afirmativa I está correta.
- B Apenas as afirmativas I e II estão corretas.
- C Apenas a afirmativa II está correta.
- D Apenas as afirmativas II e III estão corretas.
- E Apenas a afirmativa III está correta.

10. Leia as frases abaixo, reescritas a partir do texto original, e, de acordo com as regras de pontuação, assinale a alternativa correta.

A É bom lembrar, que os antígenos são as substâncias que provocam uma reação de defesa do nosso organismo, funcionando como uma resposta imune.

B Toda substância que gera reações de defesa, do organismo ativando-o, como resposta imune é chamada de antígeno.

C Toda substância que provoca reatividade do organismo, no sentido de ativar seu sistema de defesa como forma de imunidade é chamada de antígeno.

D As substâncias conhecidas como antígenos, são desencadeadas pelo organismo como forma imune de autoproteção.

E É bom lembrar que as substâncias que geram reações de defesa no nosso organismo, chamadas de antígenos, têm importante função na imunidade do corpo.

11. Leia o trecho “Para testar essa hipótese, a equipe coletou amostras de sangue de 90 pacientes recém-diagnosticados com câncer de mama” e assinale a alternativa que indica o sentido do termo nele destacado.

- A de oposição.
- B de adição.
- C de conclusão.
- D de explicação.
- E de finalidade.

12. De acordo com as regras de acentuação gráfica, assinale a alternativa correta.

A A palavra “nódulos” é acentuada, pois é uma paroxítona terminada em “os”.

B a palavra “início” é acentuada, pois é uma oxítona terminada em hiato.

C A palavra “porém” é acentuada, pois é uma oxítona terminada em “em”.

D A palavra “câncer” é acentuada, pois é uma proparoxítona.

E A palavra “proteínas” é acentuada, pois é uma paroxítona terminada em ditongo.

Texto III (Questões 13 e 14)

A terceira edição da pesquisa Nossa Escola em (Re)Construção ouviu estudantes dos ensinos fundamental e médio e mostrou que 64% deles "consideram importante" ter psicólogo na escola para atendê-los.

Os jovens querem profissionais de psicologia na escola "tanto no apoio para lidar com sentimentos, quanto para orientar sobre o que venham a fazer no futuro".

"Há uma preocupação entre os alunos de que as escolas apoiem no desenho do futuro deles", destaca Tatiana Klix, diretora da Porvir, uma plataforma que produz conteúdos de apoio a educadores, que também esteve à frente da pesquisa.

A atuação permanente de psicólogos nas escolas está prevista em projeto de lei (PL) aprovado pelo Congresso Nacional.

A pesquisa ouviu 258.680 estudantes, de 11 a 21 anos, de todo o Brasil. A maior participação na pesquisa foi de estudantes da Região Sudeste (63,5%). A maioria passou a maior parte da vida escolar em escolas públicas (93,4%), tinha de 15 a 17 anos (58%), é formada de meninas (52%) e se define de cor parda (42%).

Metro – Jornal

13. Leia o trecho: "Há uma preocupação entre os alunos de que as escolas apoiem no desenho do futuro dele", destaca Tatiana Klix, diretora da Porvir, uma plataforma que produz conteúdos de apoio a educadores, que também esteve à frente da pesquisa" e assinale a alternativa incorreta.

A O verbo "haver" é impessoal.

B A palavra "entre" é, morfológicamente, uma preposição.

C A expressão "uma plataforma" é composta, respectivamente, por um artigo indefinido e um substantivo.

D Em "apoio a educadores", a palavra "a" é uma preposição.

E Em "que também esteve", a palavra "que" é uma conjunção.

14. De acordo com as regras de concordância verbal e nominal, assinale a alternativa correta.

A As dificuldades socioemocionais representam problemas muito graves e presentes na vida de adolescentes de vários níveis social.

B A presença de profissionais da área de psicologia é uma reivindicação e direito dos jovens que, na rede de ensino, tem necessidade de apoio psicológico.

C A necessidade de auxílio psicológico, por meio da presença de profissionais da área de saúde mental nas escolas, deve ser um fato observado pelas autoridades.

- D Os direitos devem ser cumpridos para que haja condições saudáveis de convivência entre os jovens na idade escolar.
 E Os pais e responsáveis devem ficar atentos com quem os adolescentes convivem no seu cotidiano.

Matemática e Raciocínio Lógico

15. Em um grupo de 14 pessoas, há homens e mulheres, havendo nesse grupo duas mulheres a mais que o número de homens. Tomando-se aleatoriamente uma pessoa desse grupo, a probabilidade de que seja um homem é

- A 1/14
 B 1/6
 C 2/7
 D 3/8
 E 3/7

16. Considere que 10 gotas equivalem a 0,5 ml e que a indicação médica para determinado paciente é de doses de 2 ml de paracetamol. Pode-se afirmar que a orientação para uma dose desse medicamento é, em gotas, de:

- A 10.
 B 40.
 C 20.
 D 50.
 E 100.

17. O preço à vista de um celular é de R\$ 1.280,00. Caso o comprador queira pagar a prazo, em 10 prestações mensais fixas, cada prestação será de R\$ 153,60. Nesse caso, o acréscimo que o comprador pagará, em relação ao preço do pagamento à vista, corresponderá a:

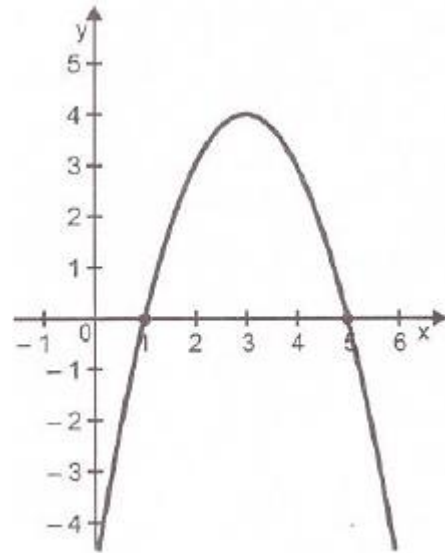
- A 16%
 B 18%
 C 15%
 D 20%
 E 12%

18. Uma empresa quer selecionar dentre os 12 executivos, 3 para a diretoria geral, sabendo que 5 desses executivos são do sexo masculino. Se a diretoria for composta por pessoas de sexos diferentes, então o maior número possível de maneiras distintas de se formar esta diretoria é:

- A 175.
 B 180.

- C 105.
 D 70.
 E 75.

19. Na figura abaixo, está esboçado um gráfico de uma função $f(x)$ do 2º grau.



Qual é a lei de formação dessa função?

- A $f(x) = x^2 + 6x - 5$.
 B $f(x) = -x^2 + 6x - 5$.
 C $f(x) = x^2 - 6x - 5$.
 D $f(x) = -x^2 - 6x - 5$.
 E $f(x) = x^2 + 12x + 6$.

20. Considerando-se uma progressão aritmética, em que seu primeiro termo é igual 13, e sua razão é igual a 8, assinalar a alternativa que apresenta o valor da soma dos 15 primeiros termos dessa progressão:

- A 1.000
 B 1.035
 C 975
 D 925
 E 1.050

21. Considere a sentença: “Se o chapéu é branco, então o sapato é bicolor”. A negação lógica da sentença dada é:

- A se o chapéu é branco, então o sapato não é bicolor;
 B se o chapéu não é branco, então o sapato é bicolor;
 C se o sapato não é bicolor, então o chapéu não é branco;
 D o chapéu não é branco ou o sapato é bicolor;
 E o chapéu é branco e o sapato não é bicolor.

22. Se é verdade que

- Todos os adolescentes são rebeldes.
- Toda pessoa rebelde é imatura.

Então, a partir dessas informações, conclui-se corretamente que:

- A Nem todo adolescente é imaturo.
- B Algum adolescente não é imaturo.
- C Todas as pessoas imaturas são rebeldes.
- D Existem adolescentes que não são imaturos.
- E É falso que alguns adolescentes não são rebeldes.

Ética no Serviço Público

23. São deveres fundamentais do servidor do IBGE, exceto:

- A ter respeito à hierarquia;
- B comunicar, em até 48 (quarenta e oito) horas, a seus superiores todo e qualquer ato ou fato contrário ao interesse público, exigindo as providências cabíveis;
- C ser cortês;
- D tratar cuidadosamente os usuários dos serviços, aperfeiçoando o processo de comunicação e contato com o público;
- E ser probo.

24. É vedado ao servidor público do IBGE:

- I. prejudicar deliberadamente a reputação de outros servidores ou de cidadãos que deles dependam;
- II. deixar de utilizar os avanços técnicos e científicos ao seu alcance ou do seu conhecimento para atendimento do seu mister;
- III. desviar servidor público para atendimento a interesse particular.

Quais assertivas estão corretas?

- A I e III, apenas.
- B II, apenas.
- C I, apenas.
- D II e III, apenas.
- E I, II e III.

25. Nos termos do Regime Disciplinar dos Servidores Públicos Civis da União, a ação disciplinar prescreverá em:

- A em 10 (dez) anos, quanto às infrações puníveis com demissão, cassação de aposentadoria ou disponibilidade e destituição de cargo em comissão,

começando a correr o prazo da data em que ocorreu o fato.

B em 2 (dois) anos, quanto à suspensão, começando a correr o prazo da data em que ocorreu o fato.

C em 2 (dois) anos, quanto à advertência, começando a correr o prazo da data em que o fato se tornou conhecido.

D em 180 (cento e oitenta) dias, quanto à advertência, começando a correr o prazo da data em que o fato se tornou conhecido.

E em 180 (cento e oitenta) dias, quanto à advertência, começando a correr o prazo da data em que ocorreu o fato.

26. O regime jurídico do servidor público civil da União, previsto na lei 8.112/90, impõe deveres e proibições ao servidor. Tendo como referência o texto legal, analise as afirmativas a seguir:

- I. É dever do servidor cumprir as ordens superiores, exceto quando manifestamente ilegais.
- II. O servidor deverá guardar sigilo sobre assunto da repartição e zelar pela economia do material.
- III. É permitido ao servidor manter sob sua chefia imediata, em cargo ou função de confiança, cônjuge, companheiro ou parente até o segundo grau civil.
- IV. A vedação de acumulação remunerada de cargos públicos não se estende a funções em sociedade de economia mista da União.

Dentre as afirmativas, estão corretas

- A III e IV.
- B II e III.
- C I e IV.
- D I e II.
- E I e III.

27. Segundo o art. 121 da Lei 8.112/90, “O servidor responde civil, penal e administrativamente pelo exercício irregular de suas atribuições”. Segundo as responsabilidades imputadas ao servidor, marque a alternativa correta:

- A Tratando-se de dano causado a terceiros, o servidor responderá perante ao terceiro e a Administração
- B O servidor somente responde civil, penal e administrativamente pelo exercício irregular de suas atribuições se cometer atos em benefício próprio
- C Nenhum servidor poderá ser responsabilizado civil, penal ou administrativamente por dar ciência à autoridade superior ou, quando houver suspeita de envolvimento desta, a outra autoridade competente para apuração de informação concernente à prática de

crimes ou improbidade de que tenha conhecimento, ainda que em decorrência do exercício de cargo, emprego ou função pública

D A responsabilidade civil decorre somente de ato comissivo e doloso, que resulte em prejuízo ao erário ou a terceiros. A omissão, tal como a culpa não geram responsabilidade civil

E As sanções civis, penais e administrativas poderão cumular-se, sendo independentes entre si. Assim, a responsabilidade administrativa do servidor não será afastada no caso de absolvição criminal que negue a existência do fato ou sua autoria

Noções de Informática

28. As redes sociais existentes nos moldes atuais devem-se basicamente à:

- A criação de sistemas avançados de criptografia impressão em 3D.
- B importação de arquivo.
- C existência e difusão da internet e tecnologias afins.
- D digitalização de informações em tempo real.
- E propagação de ferramentas de busca e pesquisa.

29. Suponha que você esteja no Windows e com o seu mouse você arrasta com o botão padrão, e sem apertar nenhum outro botão modificador, um arquivo de uma pasta do drive C padrão para outra pasta em outra unidade de disco do Windows. Neste caso o arquivo será:

- A excluído da sua unidade.
- B copiado para a pasta de destino.
- C movido para a pasta de destino.
- D enviado para a lixeira.
- E copiado e enviado para a pasta downloads.

30. Ao enviar uma mensagem eletrônica por meio do Outlook Express, você também indicou um e-mail em CCo. Nessa situação, identifique como verdadeiras (V) ou falsas (F) as seguintes afirmativas:

- () Todas as pessoas informadas pelo remetente receberão a mensagem.
- () O destinatário do e-mail “CCo:” poderá visualizar o e-mail contido em “Para:”
- () O remetente não poderá visualizar os endereços de e-mail de todos que receberam a mensagem.
- () Cada destinatário saberá para quem a mensagem foi enviada.

Assinale a alternativa que apresenta a sequência correta, de cima para baixo.

- A V – V – F – F.
- B F – V – F – V.
- C F – F – V – V.
- D V – F – V – F.
- E V – V – F – V.

31. A intranet é uma

- A rede de computadores que conecta diferentes organizações em todo o mundo.
- B rede informática privada que utiliza normas e protocolos da Internet.
- C plataforma de comunicação on-line, utilizada exclusivamente para fins de entretenimento.
- D rede pública com base em TCP/IP.
- E réplica exata da Internet.

32. O que significa a sigla “www”?

- A World Whom Whos.
- B World Wide Web.
- C Word Wild Whomer.
- D Word Wo Whim.
- E Win Won Web.

Noções de Administração e Situações Gerenciais

33. Característica que faz com que o desempenho do grupo como um todo seja maior que a soma das contribuições individuais dos membros da equipe. Considerando o contexto de uma equipe de trabalho, a definição apresentada refere-se a

- A sinergia.
- B eficiência.
- C coordenação.
- D objetividade.
- E produtividade.

34. A transferência de autoridade e de responsabilidade para posições subalternas na hierarquia da organização caracteriza o processo de:

- A avocação
- B amplitude
- C delegação
- D centralização
- E racionalização

35. Um bom sistema de avaliação de desempenho, visando proporcionar um mecanismo para uma avaliação mais objetiva, deve ser acoplado ao (à):

- A kaizen.
- B reengenharia.
- C administração por metas.
- D sistema de remuneração.
- E relacionamento com as pessoas.

36. A gestão da qualidade envolve, por exemplo, comparar a qualidade planejada e a qualidade percebida na prestação do serviço público, o que se configura como

- A qualidade de conformidade.
- B qualidade de especificações.
- C excelência.
- D asseguramento.
- E garantia de qualidade.

37. Com relação à liderança, assinale a alternativa que indica uma característica do estilo de liderança democrático.

- A As decisões são centralizadas no líder.
- B As decisões são tomadas em conjunto pelos líderes e liderados.
- C O líder é dominador.
- D A ênfase é apenas nos subordinados.
- E O líder não é um membro normal do grupo.

38. Observe as afirmativas abaixo.

I. O reconhecimento é o bastante para motivar alguém para realizar algo.

II. Uma pessoa motivada para trabalhar pode não ter motivação para fazer outra coisa qualquer e vice-versa.

III. A única forma que há de motivar alguém é através do incentivo do dinheiro.

Das afirmativas acima:

- A apenas I está correta;
- B apenas II está correta;
- C apenas III está correta;
- D apenas I e II estão corretas;
- E todas estão corretas.

39. A motivação é interior a cada indivíduo e o leva a agir espontaneamente para alcançar determinado objetivo. Não é coerente com esse pressuposto, as pessoas:

A gostarem do que fazem, verem significado naquilo que fazem e acreditarem que aquilo vale a pena ser feito.

B saberem o que querem, buscarem desafios e dificilmente desistirem daquilo que consideram importante.

C terem prazer no que fazem e entenderem que as dificuldades devem ser encaradas como desafios para o seu desenvolvimento pessoal.

D desejarem trabalhar mais, estabelecerem novas metas para o próximo período e terem boas expectativas de futuro.

E quererem aumentar a produtividade umas das outras e considerarem que a motivação é a força intrínseca que move a empresa e os grupos de trabalho.

40. O sistema existente nas organizações que são usados com o objetivo de tornar o processo decisório mais ágil e consistente, permeando toda a organização e também o ambiente externo, é denominado

- A sistema de objetivos e valores organizacionais.
- B sistema técnico de conhecimento e tecnologia.
- C sistema físico-social de clima e cultura organizacional.
- D sistema de informações gerenciais.
- E sistema aberto interna e externamente.

41. Segundo Fayol, quais são as funções da atividade administrativa que constituem o processo administrativo?

- A Prever, organizar, comandar, coordenar, controlar.
- B Prever, organizar, executar, coordenar, controlar.
- C Antecipar, organizar, executar, desestruturar, descontrolar.
- D Antecipar, organizar, obedecer, coordenar, controlar.
- E Prever, organizar, obedecer, desestruturar, controlar.

42. Quando consideradas em um todo integrado, as funções administrativas formam o processo administrativo. Assinale a alternativa que apresenta a função administrativa relativa à definição de objetivos e à decisão sobre os recursos e as tarefas necessários para alcançá-los adequadamente.

- A Planejamento.
- B Controle.
- C Organização.
- D Direção.
- E Orçamento.

43. Sobre conceitos de tomada de decisão e resolução de problemas. Escolha a opção que corretamente se refere à Decisão.

- A Ato compulsório de pessoa que escolhe uma entre várias alternativas futuras de ação.
- B Processo que identifica e aplica ações que minimizam ou sanam o problema. Consiste em encontrar melhores linhas de ação que representem soluções.
- C Processo de análise e escolha entre as alternativas disponíveis de cursos de ação que a pessoa deverá seguir.
- D A ocorrência de um problema se dá quando o desempenho real não está atingindo ou não atingirá o objetivo esperado. Considera-se um desvio em relação a um padrão ou plano previamente estabelecido.
- E Consiste em avaliar, selecionar e aplicar opções de ação para solucionar o problema.

44. Sobre as organizações como sistema abertos podemos definir que:

- A apresenta a interação da organização com o ambiente externo.
- B a organização não é um sistema social com partes independentes.
- C não pode ser alcançada partindo de diferentes condições iniciais e por diferentes maneiras.
- D as constantes mudanças são previsíveis quanto mais complexas as organizações.
- E são afetadas por mudanças em suas variáveis internas.

45. Assinale a alternativa que apresenta o processo de administração ou organizacional que está relacionado com os processos de gestão de pessoas da organização.

- A Avaliação.
- B Comunicação.
- C Controle.
- D Direção.
- E Planejamento.

46. O estilo de liderança é resultado da cultura organizacional, da cultura das pessoas envolvidas e das características individuais de cada gestor. Com base nessa informação, é correto afirmar que o líder pode ser

- A democrático, fixando as diretrizes sem a participação do grupo.
- B liberal, determinando as atividades que cada funcionário deve executar.

- C autocrático, tendo uma postura de não avaliar o grupo e não controlar os acontecimentos.
- D democrático, tendo uma participação limitada e fornecendo informações se solicitado.
- E democrático, estimulando o debate e a decisão pelo grupo.

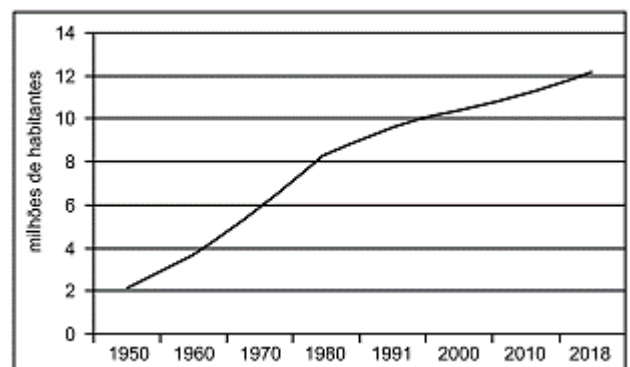
Geografia

47. Território federal é uma denominação brasileira para uma categoria específica de divisão administrativa. Os territórios federais integram diretamente a União, sem pertencerem a qualquer estado, e podem surgir da divisão de um estado ou desmembramento, dele exigindo-se aprovação popular através de plebiscito e lei complementar. Com a extinção dos territórios federais no Brasil pela Constituição Federal de 1988, a seguinte unidade político-administrativa tornou-se estado da federação:

- A Tocantins
- B Amapá
- C Rondônia
- D Pará
- E Pernambuco

48. Analise o gráfico para responder à questão.

Município de São Paulo – Crescimento demográfico



Censo IBGE

A leitura do gráfico e os conhecimentos sobre a dinâmica demográfica de São Paulo permitem afirmar:

- A desde 1991, teve início o processo de transição demográfica que se caracterizou pela redução da taxa de natalidade e, portanto, na diminuição do crescimento demográfico.

B desde as últimas décadas do século XX, quando foi criada a região metropolitana de São Paulo, o ritmo de crescimento populacional de São Paulo diminuiu.

C no século XXI, a retomada do crescimento demográfico está relacionada principalmente às novas levas de imigrantes asiáticos que chegam à cidade.

D a partir da década de 1980, com o processo de desconcentração industrial, a cidade perdeu parte da atração populacional e o ritmo de crescimento demográfico tornou-se mais lento.

E entre 1950 e 1970, houve forte fluxo de imigração estrangeira, coincidindo com a implantação de inúmeras empresas multinacionais na cidade e nos municípios vizinhos.

49. No que se refere ao relevo brasileiro, analise os itens a seguir e, ao final, assinale a alternativa correta:

I – A planície amazônica engloba a maior disponibilidade hídrica do país, possui poucas reservas consideradas para o extrativismo mineral e vegetal; entretanto seus problemas ambientais consistem no desmatamento e queimadas.

II – O relevo brasileiro é dividido em planaltos, planícies e depressões, cuja formação data de milhões de anos na escala geológica da Terra; tem sido moldado pelos processos endógenos e exógenos.

III – Os planaltos brasileiros, em sua maioria localizados no litoral e com problemas de transgressão marinha, são utilizados no cultivo de monocultura de grãos.

- A Apenas o item I é verdadeiro.
- B Apenas o item II é verdadeiro.
- C Apenas o item III é verdadeiro.
- D Todos os itens são verdadeiros.
- E Nenhum dos itens é verdadeiro.



50. Na imagem anterior, está registrada uma vegetação típica do ambiente natural denominado

- A caatinga
- B manguezal
- C campo limpo
- D campo rupestre
- E mata de cocais

51. O mapa a seguir apresenta uma importante bacia hidrográfica brasileira denominada de Bacia do:



- A São Francisco.
- B Araguaia.
- C Jequitinhonha.
- D Parnaíba.
- E Paraíba do Sul.

52. As plantas são classificadas de acordo com as características que apresentam, sendo o clima um dos principais fatores que influenciam na formação vegetal. As _____, por exemplo, são plantas que se desenvolvem em regiões de clima árido, como os cactos. Assinale a alternativa que preenche corretamente a lacuna acima:

- A Perenes.
- B Xerófilas.
- C Higrófilas.
- D Aciculifoliadas.
- E Caducifólias.

53. No Brasil, ocorre um tipo climático com aspectos bem definidos: médias elevadas de temperatura de 25 a 28 o C e pequena amplitude térmica anual, em torno de 3 o C. Nesse tipo de clima, as chuvas são abundantes e bem distribuídas ao longo do ano, favorecidas diretamente pela convergência dos ventos alísios e pela dinâmica de uma massa de ar continental. Os aspectos acima mencionados caracterizam o tipo climático

- A equatorial

- B subtropical
- C semiárido
- D tropical de altitude
- E tropical com duas estações

54. Ao definirmos que uma determinada região possui uma “baixa amplitude térmica”, estamos afirmando que:

- A Chove pouco na região em comparação com territórios circunvizinhos.
- B Na região, a diferença de temperatura entre a mínima e a máxima é pequena.
- C É uma região com baixa temperatura.
- D É uma região abaixo do nível do mar com elevada temperatura.
- E A região está próxima a áreas extremamente montanhosas com baixo grau de incidência solar.

55. Assinale a alternativa que apresenta a principal causa para o clima subtropical ocorrer no Brasil meridional:

- A A chegada de massas equatoriais durante o verão, provocando chuvas torrenciais.
- B Os planaltos elevados, que provocam queda na temperatura no verão e no inverno.
- C O deslocamento das massas polares durante o inverno nessa região do país.
- D A localização da região na zona extratropical ao sul do Trópico de Capricórnio.
- E A alta incidência dos raios solares, que provocam queda da temperatura.

56. O processo migratório que ocorre de uma cidade pequena para uma grande, diariamente, na região metropolitana das capitais, é chamado de:

- A Êxodo.
- B Migração pendular.
- C Migração sazonal.
- D Migração transumância.
- E Migração rotativa.

57. Muitos autores interpretam o conceito de _____ como atrelado à junção de cidades em expansão, ou seja, a articulação se dá a partir da expansão de cidades por meio de suas forças internas. Assinale a alternativa que preenche corretamente a lacuna do trecho acima.

- A região metropolitana
- B cidade global
- C cidade satélite
- D conurbação

E metrópole

58. Os mapas são categorizados conforme sua escala e são chamados, respectivamente, de PLANTA, CARTA e MAPA. Assinale a alternativa que corresponde a Mapa:

- A MAPA são representações cartográficas em grande escala, e são utilizadas quando precisamos ter muitos detalhes de um lugar, como por exemplo uma residência.
- B MAPA são considerados mapas as representações cartográficas com escala a partir de 1 milhão de vezes de redução da realidade, são usados para representar grandes áreas onde precisamos ver de maneira geral, como por exemplo o Brasil.
- C MAPA são representações cartográficas com escala média e são muito utilizadas para rotas marítimas e aéreas ou mostrar espaço de uma cidade.
- D Todas as alternativas estão corretas.
- E Todas as alternativas estão incorretas.

59. No que se refere à linguagem cartográfica, julgue os itens a seguir e, ao final, assinale a alternativa correta:

I – Croqui: é um esboço cartográfico de uma determinada área.

II – Hipsometria: é o sistema de medição e representação das altitudes de um determinado ambiente e suas formas de relevo.

III – Longitude: é a distância, medida em graus, entre qualquer ponto da superfície terrestre e a Linha do Equador.

- A Apenas o item I é verdadeiro.
- B Apenas o item II é verdadeiro.
- C Apenas o item III é verdadeiro.
- D Apenas os itens I e II são verdadeiros.
- E Nenhum dos itens é verdadeiro.

60. Sobre bacias hidrográficas brasileiras, suas características geográficas, potencialidades ambientais e paisagísticas, assinale a alternativa correta.

- A A maior Bacia hidrográfica totalmente brasileira é a Amazônica, com aproximadamente 9 milhões de km².
- B É na Bacia hidrográfica Tocantins-Araguaia, que corresponde a aproximadamente 11% do território brasileiro, que se encontra a Ilha do Bananal, considerada a maior ilha fluvial do mundo.
- C As cataratas do Iguaçu são um conjunto de cachoeiras imensas esculpidas em arenitos do Cenozoico, que se formam pelo estreitamento do rio

Iguaçu, na fronteira do Brasil com o Paraguai, afluente da margem direita do rio Paraná.

D A transposição do Rio São Francisco, projeto do governo Lula lançado pelo então ministro da Integração Nacional Henrique Meirelles, desvia água do exutório do Rio São Francisco, dividido em 3 eixos de transposição: Noroeste, Oeste e Sul.

E O rio Paraná, que possui o maior potencial hidráulico do país, tem como afluente o rio Doce, curso d'água da região Sudeste, que corta a mais produtiva região aurífera do mundo e que deu nome à maior companhia mineral do Brasil.

Gabarito Rascunho

01	02	03	04	05	06	07	08	09	10	11	12	13	14	15	16	17	18	19	20
21	22	23	24	25	26	27	28	29	30	31	32	33	34	35	36	37	38	39	40
41	42	43	44	45	46	47	48	49	50	51	52	53	54	55	56	57	58	59	60

Gabarito

Simulado Amostra – Instituto Brasileiro de Geografia e Estatística

NÍVEL MÉDIO

Supervisor de Coleta e Qualidade																			
01	02	03	04	05	06	07	08	09	10	11	12	13	14	15	16	17	18	19	20
B	A	D	E	A	D	B	E	A	E	E	C	E	B	E	B	D	A	B	B
21	22	23	24	25	26	27	28	29	30	31	32	33	34	35	36	37	38	39	40
E	E	B	E	D	D	C	C	B	A	B	B	A	C	C	A	B	B	E	D
41	42	43	44	45	46	47	48	49	50	51	52	53	54	55	56	57	58	59	60
A	A	C	A	D	E	B	D	B	B	D	B	A	B	D	B	D	B	D	B